



- ³ См.: Барсукова С.Ю. Неформальная экономика и сетевая организация пространства в России // Мир России. 2000. Т. 9, № 1. С. 52–68.
- ⁴ *Сото Э. де.* Загадка капитала: Почему капитализм торжествует на Западе и терпит поражение во всем остальном мире. М.: Олимп-Бизнес, 2001. С. 165.
- ⁵ См.: Послание Президента к Федеральному Собранию РФ. – Режим доступа: <http://www.kremlin.ru> – 12.11.08.
- ⁶ См.: Коммерсантъ. Режим доступа. – <http://www.kommersant.ru/doc.aspx?DocsID=845762&NodesID=4>. – 25.01.08.

УДК 330.1

ВЛИЯНИЕ РАСПРЕДЕЛЕНИЯ ЗАРАБОТНОЙ ПЛАТЫ И НАЛОГООБЛОЖЕНИЯ НА РАСПРЕДЕЛЕНИЕ СОВОКУПНОГО ДОХОДА НАСЕЛЕНИЯ

Н.В. Устинова

Саратовский государственный университет
E-mail: nv_ustinova@mail.ru

В статье обсуждаются вопросы неэффективности распределения совокупного дохода населения. В качестве основных форм распределения дохода рассмотрены распределение заработной платы и налогообложение индивидуальных доходов. Показано, что неэффективность распределения доходов определяется не только динамикой неравенства, но и структурой распределения по отдельным видам доходов и особенностями налоговой политики.

Ключевые слова: распределение доходов населения, распределение заработной платы, налогообложение индивидуальных доходов.

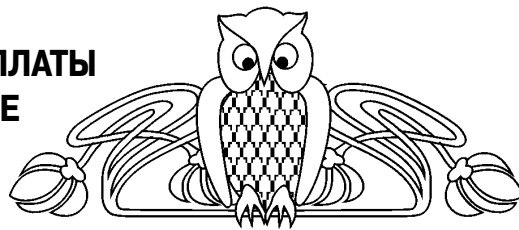
Influence of Distribution of a Wages and the Taxation on Distribution of the Cumulative Income of the Population

N.V. Ustinova

In the article questions of an inefficiency of distribution of the cumulative income of the population are discussed. As the basic forms of distribution of the income distribution of wages and the taxation of individual incomes are considered. It is shown, that the inefficiency of distribution of incomes is defined not only dynamics of an inequality, but also structure of distribution by separate kinds of incomes and features of a tax policy.

Key words: incomes distribution, distribution of wages, taxation of individual incomes.

В современной экономике значимой становится роль распределения доходов населения как важнейшего экономического стимула. Она обеспечивает, с одной стороны, взаимосвязь между распределением и стадией производства и, с другой стороны, в значительной степени определяет накопление и использование человеческого капитала. Необходимо отметить, что стимулирующая способность распределения доходов населения может быть измерена количественно, т.е. она определяется тем, присутствует ли и насколько сильна зависимость между показателями неравенства распределения доходов и показателями производства продукта, и присутствует ли и насколько сильна зависимость между показателями



неравенства распределения доходов населения и показателями накопления и использования человеческого капитала.

В настоящее время распределение доходов характеризуется все возрастающим неравенством и является неэффективным по ряду причин: при сохранении тенденции роста неравенства распределения доходов в ближайшей перспективе будут снижаться темпы и объемы национального производства, во-первых, за счет прямого влияния неравенства на процесс формирования у индивидов экономических стимулов, а значит, и на производительность труда и процесс производства; во-вторых, за счет уменьшения стимулирующего влияния на процесс накопления и использования человеческого капитала, а через него и на производство в масштабах национальной экономики.

В подтверждение можно привести результаты, полученные группой исследователей, которые утверждают, что эффективный диапазон значений коэффициента Джини для различных стран в зависимости от типа экономической системы находится в интервале от 0.25 до 0.4¹. Для сравнения: коэффициент Джини в России в 2008 г. составил 0.424². Подробное доказательство данных положений выходит за рамки настоящего исследования, поэтому обратимся к анализу факторов, способствующих неэффективности распределения доходов в современной российской экономике.

В настоящей статье будут проанализированы две формы распределения доходов – по труду (т.е. распределение заработной платы) и через налогообложение индивидуальных доходов. Во-первых, рассмотрим распределение заработной платы. Официальная статистика предлагает следующую классификацию доходов по источникам их образования: оплата труда, социальные выплаты, доходы от собственности, доходы от предпринимательской деятельности и другие доходы. Из таблицы следует, что основную часть совокупных доходов граждан составляет оплата труда (ее доля в совокупных денежных доходах населения в 2007 г. увеличилась по



сравнению с 2000 г. с 62.8% до 67.5%). Кроме того, Росстат официально публикует сведения о распределении заработной платы, поэтому воз-

можно оценить вклад неравенства распределения оплаты труда в общее неравенство распределения доходов населения³.

Структура денежных доходов населения в 1999 – 2007 гг., %⁴

Источники дохода	Годы								
	1999	2000	2001	2002	2003	2004	2005	2006	2007
Доходы от предпринимательской деятельности	12.4	15.4	12.6	11.9	12.0	11.7	11.4	11.1	10.0
Оплата труда	66.5	62.8	64.6	65.8	63.9	65.0	63.6	65.0	67.5
Социальные выплаты	13.1	13.8	15.2	15.2	14.1	12.8	12.7	12.0	11.6
Доходы от собственности	7.1	6.8	5.7	5.2	7.8	8.3	10.3	10.0	8.9
Другие доходы	0.9	1.2	1.9	1.9	2.2	2.2	2.0	1.9	2.0
Итого	100	100	100	100	100	100	100	100	100

На рис. 1 представлена динамика коэффициентов концентрации Джини, рассчитанных для распределения совокупного дохода и заработной платы в 1999–2007 гг.⁵ Как видно, коэффициент Джини для заработной платы на протяжении всего анализируемого периода превышает значение общего коэффициента Джини, кроме

того, отмечается тенденция взаимного сближения графиков. Это означает, что на фоне роста общего неравенства распределения доходов неравномерность распределения заработной платы сокращается. Однако из данного обстоятельства не следует, что вклад неравенства в заработной плате в общее неравенство доходов уменьшается.

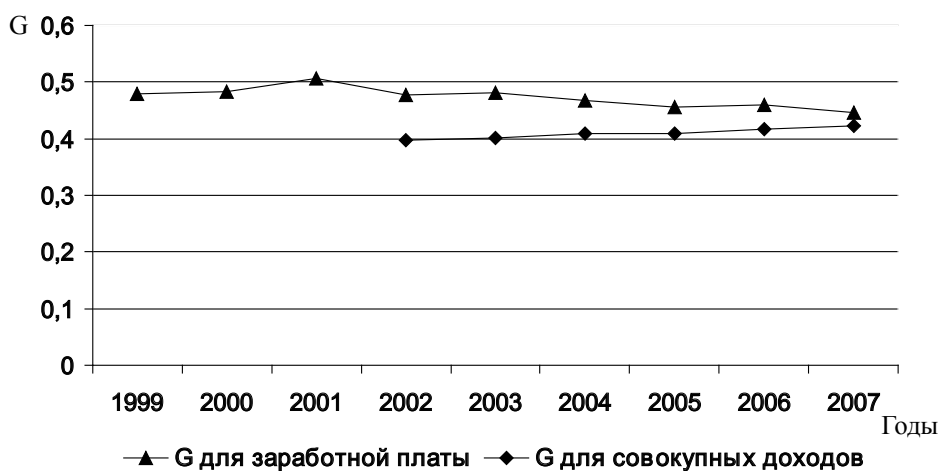


Рис. 1. Динамика коэффициента Джини (G) для распределения заработной платы (▲) на фоне динамики коэффициента Джини для распределения совокупных доходов (◆)

Очевидно, что увеличение доли оплаты труда в структуре совокупных доходов населения влияет на долю в общем неравенстве доходов, приходящуюся на неравенство в заработной плате, что подтверждается расчетами (рис. 2)⁶.

Как видим, пик обусловленности неравенства распределения доходов неравномерностью распределения заработной платы приходится на 2001 г. (более 80%). В последние 3 года значение данного показателя стабильно ($\approx 72\%$), что при увеличении общего неравенства распределения доходов достигается за счет увеличения доли оплаты труда в совокупном доходе. Следовательно, можно предположить, что на фоне со-

кращения суммарной доли доходов от предпринимательской деятельности, социальных выплат и доходов от собственности (за исключением других доходов, доля которых не изменилась) и относительно постоянной степени обусловленности общего неравенства неравномерностью их распределения неравенство распределения данных видов доходов за последние 3 года увеличилось. В первую очередь это относится к доходам от собственности и предпринимательской деятельности (их доли сократились на 1.4 п.п. каждая), поскольку социальные выплаты по умолчанию распределены в обществе неравномерно.



Из сказанного выше следует, что неэффективное распределение доходов определяется, во-первых, в большей степени чрезмерным неравенством в распределении заработной платы, во-вторых, отмечается рост неравенства распределения доходов от собственности и предпринимательской деятельности. Отсюда делаем вывод: сокращение общего неравенства распределения доходов должно происходить за счет сбалансированного сокращения неравенства в распределении всех видов доходов.

Стимулирующая роль распределения доходов реализуется и на следующем этапе распределе-

тельного процесса – на этапе перераспределения доходов населения. Рассмотрим одну из форм перераспределения доходов – систему налогообложения индивидуальных доходов.

Центральное место в системе налогообложения индивидуальных доходов занимает налог на доходы физических лиц. Как известно, применявшаяся прогрессивная система налогообложения доходов физических лиц, в том числе и в СССР, в 2001 г. была заменена системой с плоской (13%-ной) шкалой налогообложения. Для оценки влияния налоговой реформы на распределение доходов населения необходимо про-

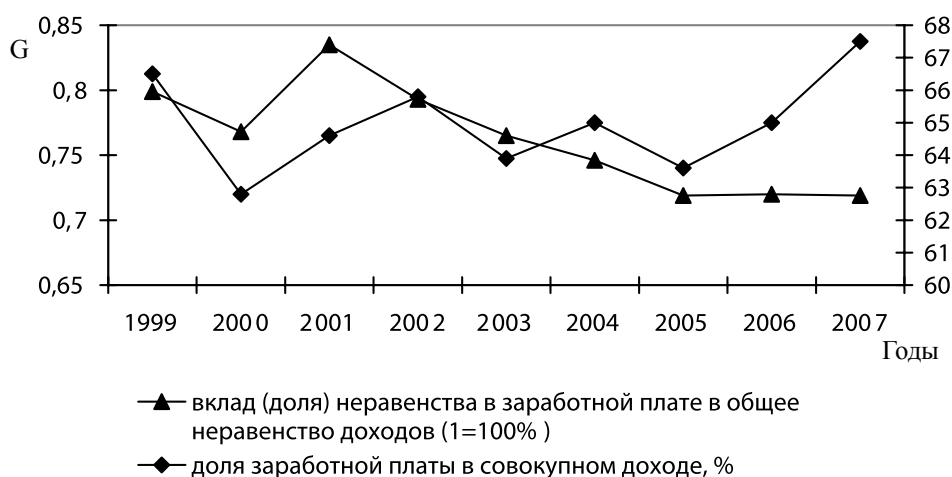


Рис. 2. Динамика степени обусловленности неравенства распределения доходов неравномерностью распределения заработной платы (▲) на фоне динамики доли заработной платы в совокупном доходе (◆)

следить динамику показателей дифференциации доходов до и после введения плоской шкалы налога. В настоящей работе предполагается совершенное администрирование налогов на доходы, т.е. не делаются поправки, описывающие поведенческую реакцию индивидов на изменение налоговых ставок с точки зрения уклонения от налогообложения. Также предполагается, что все индивиды обладают одинаковым социальным и экономическим статусом, и налогообложение их доходов производится лишь с учетом размеров этих доходов. Все расчеты проведены на базе данных о распределении начисленной заработной платы, официально публикуемых Росстатом, а также на основе положений ст.6 Федерального закона «О подоходном налоге с физических лиц» от 07.12.1991 № 1998-1 (с изменениями на соответствующий период) и главы 23 части второй Налогового кодекса Российской Федерации от 05.08.2000 № 177-ФЗ. Результаты расчетов представлены на рис. 3⁷.

На рис. 3 представлены 3 кривые, описывающие динамику коэффициентов Джини, рассчитанных для начисленной заработной платы (речь о нем шла выше), для заработной платы после

уплаты налога на доходы физических лиц по реально действующим в соответствующие периоды ставкам, и для заработной платы после уплаты подоходного налога по следующей прогрессивной шкале: по реально действующим ставкам (1999–2000), по ставкам 2000 г. (2001–2005) и по ставкам из законопроекта по внесению изменений в главу 23 части второй Налогового кодекса Российской Федерации, обсуждавшегося, но не принятого Государственной думой в январе–феврале 2005 г. (2006–2007)⁸.

При всех очевидных недостатках как исходных данных, так и методики расчета показателей, полученные результаты позволяют сделать следующие выводы. Во-первых, налогообложение доходов физических лиц и по прогрессивной, и по плоской шкале способствует сокращению неравенства распределения заработной платы. Во-вторых, несмотря на первую реакцию на налоговую реформу, проявившуюся в увеличении неравенства распределения заработной платы после уплаты налогов, с 2004 г. отмечается снижение неравномерности распределения заработной платы по сравнению с дореформенным уровнем. В-третьих, рисунок демонстрирует тот факт, что

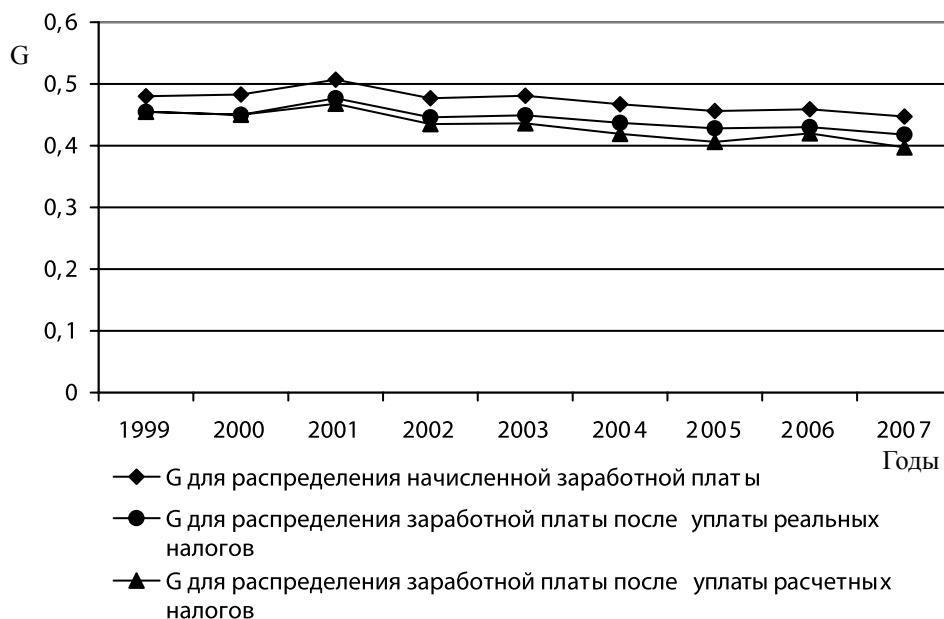


Рис. 3. Динамика коэффициента Джини (G), рассчитанного для заработной платы до и после уплаты подоходного налога

сохранение прогрессивной шкалы подоходного налога или возврат к ней в последующие годы мог бы способствовать большему снижению неравенства распределения заработной платы.

Полученные результаты отчасти подтверждаются и другими исследованиями. Так, Д.Н. Некипелов отмечает, что «реформа привела к усилению неравенства номинальных посленалоговых доходов, иначе говоря, номинальное бремя налогообложения доходов в меньшей степени оказалось переложеном на более богатых налогоплательщиков»⁹. Однако более детальный анализ показал, что реформа была нейтральной в распределительном плане за счет перемещения значительной части потерь эффективности в сторону более обеспеченных налогоплательщиков.

В то же время группа исследователей во главе с С. Синельниковым-Мурылевым отмечает, что «введение плоской ставки не обусловило снижение прогрессивности системы подоходного налогообложения. Это, по-видимому, может объясняться тем, что основной рост поступлений в результате реформы был вызван снижением масштабов уклонения налогоплательщиков с высокими доходами от уплаты налога»¹⁰. Однако расчеты, представленные данной группой исследователей, охватывают только 2000 и 2001 гг., что не позволяет проецировать полученные результаты на все последующие периоды и требует дальнейшего анализа последствий налоговой реформы.

Суммируя вышесказанное, можно отметить, что существующая система налогообложения доходов физических лиц выполняет свои стимулирующие функции, если брать во внимание доналоговое и посленалоговое распределения заработной платы. Говоря о сравнительных ха-

рактеристиках прогрессивной и плоской шкал налогообложения, без дополнительных исследований нельзя дать однозначного ответа на вопрос о том, какая из них способствует более успешной реализации стимулирующей роли распределения доходов, поскольку полученные нами результаты описывают идеальную модель, в которой не учтены масштабы уклонения индивидов от налогообложения и различия в их социальных и экономических статусах.

Таким образом, неэффективность распределения доходов определяется не только динамикой неравенства, но и структурой распределения. Необходимо учитывать структуру распределения по видам доходов и проводить налоговую политику с учетом особенностей сложившегося распределения доходов.

Примечания

- 1 См.: Cornia G.A., Court J. Inequality, Growth and Poverty in the Era of Liberalization and Globalization. Helsinki: UNU World Institute for Development Economics Research, 2001. P. 24.
- 2 Центральная база статистических данных. – Режим доступа: <http://www.gks.ru/dbscripts/Cbsd/DBInet.cgi#1>.
- 3 Подробнее см.: Кислицына О.А. Неравенство доходов в России в переходный период: чем оно объясняется? М.: EERC, 2003. С. 24–33; Она же. Неравенство в распределении доходов и здоровья в современной России. М.: РИЦ ИСЭП, 2005. С. 45–51.
- 4 Сост. по: Социальное положение и уровень жизни населения России. 2003: Стат. сб. / Госкомстат России. М., 2003. С. 109; Социальное положение и уровень жизни населения России. 2008: Стат. сб. / Росстат. М., 2008. С. 105.



- ⁵ Рассчит. и сост. по: Социальное положение и уровень жизни населения России. 2003: Стат. сб. / Госкомстат России. М., 2003. С. 137; Социальное положение и уровень жизни населения России. 2008: Стат. сб. / Росстат. М., 2008. С. 134.
- ⁶ Там же.
- ⁷ Рассчит. и сост. по: Центральная база статистических данных. <http://www.gks.ru/dbscripts/Cbsd/DBInet.cgi#1>.
- ⁸ Аналогичные законопроекты впоследствии не раз рассматривались и отклонялись Государственной думой (по материалам сайта <http://www.duma.gov.ru>).
- ⁹ *Некпелов Д.Н.* Распределительные свойства и искажающее воздействие налогов на индивидуальные доходы в России. М.: ИЭПП, 2005. С. 147.
- ¹⁰ *Синельников-Мурылев С., Баткибеков С., Кадочников П., Некпелов Д.* Оценка результатов реформы подоходного налога в Российской Федерации // *Вопр. экономики.* 2003. № 6. С. 75.