



5. Mazur I. I., Shapiro V. D. (ed.). *Upravlenie proektami* [Project Management. 6th ed., ster.]. Moscow, Omega-L Publ., 2010. 960 p.
6. Limitovskij M. A. *Investicionnye proekty i real'nye opciony na razvivajushhihsja rynkah* [Investment projects and real options in emerging markets. 5th ed., reslave. and additional]. Moscow, Jurajt Publ., 2014. 486 p.
7. Brealey R., Myers S., Allen F. *Principles of Corporate Finance*. New York, McGraw-Hill Education, 2014. 976 p.
8. Copeland T., Koller T., Murrin J. *Valuation: Measuring and Managing the Value of Companies*. 5th ed. New York, John Wiley & Sons, 2010. 840 p.
9. Rogova E. M., Jarygin A. I., Sirik E. S. Venchurnye investicii v biofarmaceuticheskie kompanii: podhod k ocenke jeffektivnosti proektov [Venture capital investments in pharmaceutical companies: an approach to evaluating the effectiveness of projects]. *Innovacii* [Innovations], 2012, no. 9 (167), pp. 39–47.

УДК 330.12

## ОСНОВЫ МЕХАНИЗМА ИНТЕГРИРОВАННОЙ ЛОГИСТИЧЕСКОЙ ПОДДЕРЖКИ СИСТЕМЫ УСЛУГ В ИНДУСТРИИ КУЛЬТУРЫ



Н. А. Мальшина

кандидат философских наук, докторант, Институт исследования товародвижения и конъюнктуры оптового рынка, Москва  
E-mail: malsnataliya@yandex.ru

**Введение.** Система интегрированной логистической поддержки продукции индустрии культуры как сложной наукоемкой продукции представляет собой информационно-организационное сопровождение жизненного цикла услуг культуры. **Теоретический анализ.** В статье рассматривается структура индустрий культуры применительно к российской современной экономической ситуации. Рассматриваются элементы, этапы, структура системы интегрированной поддержки индустрий культуры, которая реализуется путем формирования информационно-аналитической базы данных индустрии культуры на основе использования интегрированных сервисных комплексов. **Результаты.** Воплощение данного алгоритма позволит повысить эффективность вложений государственных и частных средств в индустрию культуры, качество, устойчивость и конкурентоспособность платных и бесплатных услуг культуры. **Ключевые слова:** механизм интегрированной логистической поддержки, структура индустрий культуры, информационно-аналитическая база данных индустрии культуры.

DOI: 10.18500/1994-2540-2015-15-3-309-314

### Введение

Интегрированная логистическая поддержка (ИЛП) (ILS – Integrated Logistic Support) определяется как комплекс управленческих технологий, представляющий собой непрерывный процесс инженерного улучшения изделия, обеспечения его поддержки при сокращении затрат в процессе предоставления и послепродажного обслуживания.

Система интегрированной логистической поддержки продукции индустрии культуры как сложной наукоемкой продукции, использующей информационные ресурсы, направлена на предотвращение излишних потерь времени и различных ресурсов в процессе организации взаимодействия участников жизненного цикла (ЖЦ) продукта и представляет собой информационно-организационное сопровождение ЖЦ услуг.

Интегрированная логистическая поддержка изделий – совокупность видов инженерной деятельности, реализуемых посредством управленческих, инженерных и информационных технологий, ориентированных на обеспечение высокого уровня готовности изделий (в том числе показателей, определяющих готовность, – безотказности, долговечности, ремонтпригодности, эксплуатационной и ремонтной технологичности и др.) при одновременном снижении затрат, связанных с их эксплуатацией и обслуживанием (ГОСТ Р 53393-2009) [1]. Достижение поставленных целей в системе интегрированной логистической поддержки достижимо при помощи Continuous Acquisition and Life cycle Support – непрерывной информационной поддержки поставок и жизненного цикла продукции или услуги.

Современный подход к проектированию и производству высокотехнологичной и наукоемкой продукции заключается в использовании компьютерной техники и современных информационных технологий на всех стадиях жизненного цикла; обеспечивает единообразные способы управления процессами и взаимодействия всех участников этого цикла: заказчиков продукции, поставщиков/производителей продукции, эксплуатационного и ремонтного персонала; реализуется в соответствии с требованиями системы международных стандартов, регламентирующих правила указанного взаимодействия преимущественно посредством электронного обмена данными [2].

### Теоретический анализ

Применительно к продукту деятельности индустрии культуры данные параметры не значи-



тельно трансформируются в пунктах, касающихся хранения, погрузки/разгрузки, транспортировки изделий, так как нематериальные услуги не способны к хранению, но должны быть обеспечены материалами и ресурсами, который не подлежат утилизации, что исключает последний вид деятельности в данном списке.

Индустрии культуры по многим параметрам возможно приравнять к наукоемкой продукции

и применить методологию создания организационной системы логистической поддержки жизненного цикла наукоемкой продукции, позволяющей в режиме реального времени учитывать инерционность информационных процессов и интенсивность использования ресурсов.

Структуру индустрий культуры возможно представить в схематическом приблизительном виде (рис. 1).

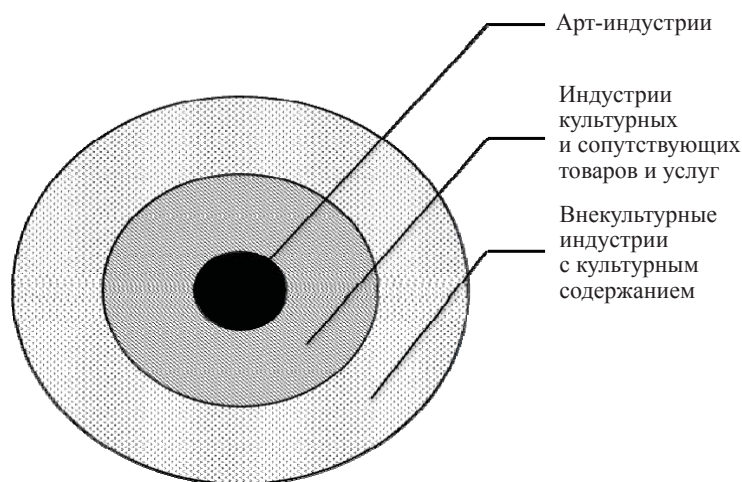


Рис. 1. Структура индустрий культуры

Модель культурных индустрий состоит из «концентрических кругов, в центре которой находятся арт-индустрии, а все остальные образуют свои слои или круги, размещающиеся вокруг центра, простирающиеся все дальше по мере того, как использование креативных идей включается в более широкий производственный контекст» [3, с. 21]. По мере удаления от центра находятся круги:

– культурные индустрии, чья продукция считается культурным товаром, но которые также производят другие товары и услуги, не имеющие отношения к культуре;

– индустрии, в основном действующие вне культурной сферы, но производящие продукты, в которых можно разглядеть некое культурное содержание [4, с. 159].

Проблематичность определения индустрий культуры спровоцировано неопределенностью терминологии культурных товаров и услуг. Дальнейшая глобальная интеграция общества, культуры и бизнеса требует новых механизмов обеспечения развития индустрий культуры в Российской Федерации. Для российской экономики отсутствие определений понятий «индустрии культуры», «креативные индустрии» требует адаптации уже существующих мировых стандартов их понимания.

ИЛП сложного промышленного изделия включает, как правило, следующие основные виды деятельности (но исходя из специфики продукции индустрий культуры их содержание должно быть скорректировано):

- анализ логистической поддержки;
- планирование и управление техническим обслуживанием и ремонтом продукции, так как продукция индустрий культуры в основном нематериальна, следовательно, ремонт к ней не применим;
- планирование и управление материально-техническим обеспечением;
- разработка и сопровождение эксплуатационной и ремонтной документации, по тем же причинам необходимость в ремонтной документации минимальна;
- обеспечение заказчика специальным, вспомогательным и измерительным оборудованием, необходимым для эксплуатации, обслуживания и ремонта продукции, по тем же причинам оборудование по ремонту также не нужно;
- планирование и организация обучения персонала, в том числе разработки технических средств обучения;
- планирование и организация процессов упаковки, погрузки/разгрузки, хранения, транспортирования изделия, по тем же причинам



данный вид деятельности в целом не требуется;

- разработка инфраструктуры;
- поддержка программного обеспечения и вычислительных средств;
- мониторинг технического состояния продукции и процессов эксплуатации и технического обслуживания. Процесс эксплуатации у продукции индустрий культуры является процессом предоставления услуги, поэтому его мониторинг не нужен;

- планирование и организация процессов утилизации изделия и его составных частей. Данный вид деятельности в целом не применим к нематериальной продукции индустрий культуры.

В результате при внедрении ИЛП в индустрии культуры входят следующие основные виды деятельности:

- 1) анализ логистической поддержки;
- 2) планирование и управление техническим обслуживанием;
- 3) планирование и управление материально-техническим обеспечением;
- 4) разработка и сопровождение эксплуатационной документации;
- 5) обеспечение заказчика специальным, вспомогательным и измерительным оборудованием, необходимым для обслуживания;
- 6) планирование и организация обучения персонала, в том числе разработка технических средств обучения;
- 7) разработка инфраструктуры;
- 8) поддержка программного обеспечения и вычислительных средств;
- 9) мониторинг технического состояния продукции и технического обслуживания.

В реализации перечисленных видов деятельности ИЛП индустрий культуры участвуют подрядчик (разработчик, производитель продукции) и заказчик (предоставляющая и/или обслуживающая организация).

Каждый из данных видов деятельности состоит из отдельных составляющих: цели, основных комплексов (групп) задач, требований, концепций, результатов анализа и др.

Технологии ИЛП реализуются на различных стадиях ЖЦ услуг культуры. При этом могут использоваться ранее разработанные или имеющиеся на рынке методические, программные и технические решения, входящие в состав технологий ИЛП других продуктов и услуг.

ИЛП продукции индустрий культуры необходимо реализовывать с помощью информационно-интегрированной организационно-технической системы ИЛП. В ее состав входит информационная система ИЛП, функционирующая в интегрированной информационной среде, объединяющей

информационные ресурсы всех участников видов деятельности ИЛП. ИС ИЛП объединяет инструментальные средства технологий ИЛП и состоит из двух информационно связанных частей: ИС ИЛП подрядчика и ИС ИЛП заказчика.

Работы по созданию системы ИЛП следует начинать на ранних стадиях ЖЦ и продолжать на всех его стадиях. Сам механизм интегрированной логистической поддержки разработан и утвержден Приказом Федерального агентства по техническому регулированию и метрологии от 14 сентября 2009 г. № 394-ст, однако ИЛП индустрий культуры требует учета специфики результата деятельности и соответствующей корректировки.

Создание системы ИЛП индустрий культуры основывается на интегрированной информационно-аналитической базе данных (ИАБД), объединяющей все виды деятельности ИЛП в единый комплекс и обеспечивающей единое управление всеми процессами в данной системе. ИС ИЛП обеспечивает информационные потребности всех участников и информационный обмен между ними посредством ИАБД и соответствует требованиям международных стандартов. Применение ИС ИЛП состоит из комплекса работ по стадиям и этапам.

От эффективности логистических систем, объединяющих множество участников ЖЦ продукции индустрии культуры в рамках единого информационного пространства, зависит своевременное удовлетворение потребностей.

### Результаты

Применение алгоритма формирования и развития информационно-аналитической базы данных индустрии культуры (рис. 2) на основе использования интегрированных сервисных комплексов (ИнтегСК) позволяет упорядочить структуру предоставляемых услуг.

Для обеспечения высокой конкурентоспособности услуг индустрии культуры на основании использования интегрированных сервисных комплексов (ИнтегСК) разработана последовательность этапов формирования информационно-аналитической базы данных (ИАБД) (рис. 3).

Основными критериями структуризации индустрии культуры являются показатели развития:

- инфраструктура услуг;
- удаленность от ресурсов;
- социально-экономическое положение (развитие);
- кадровая обеспеченность;
- спрос на услуги культуры.

При создании интегрированных сервисных комплексов индустрии культуры существуют два варианта действий – модернизация существую-

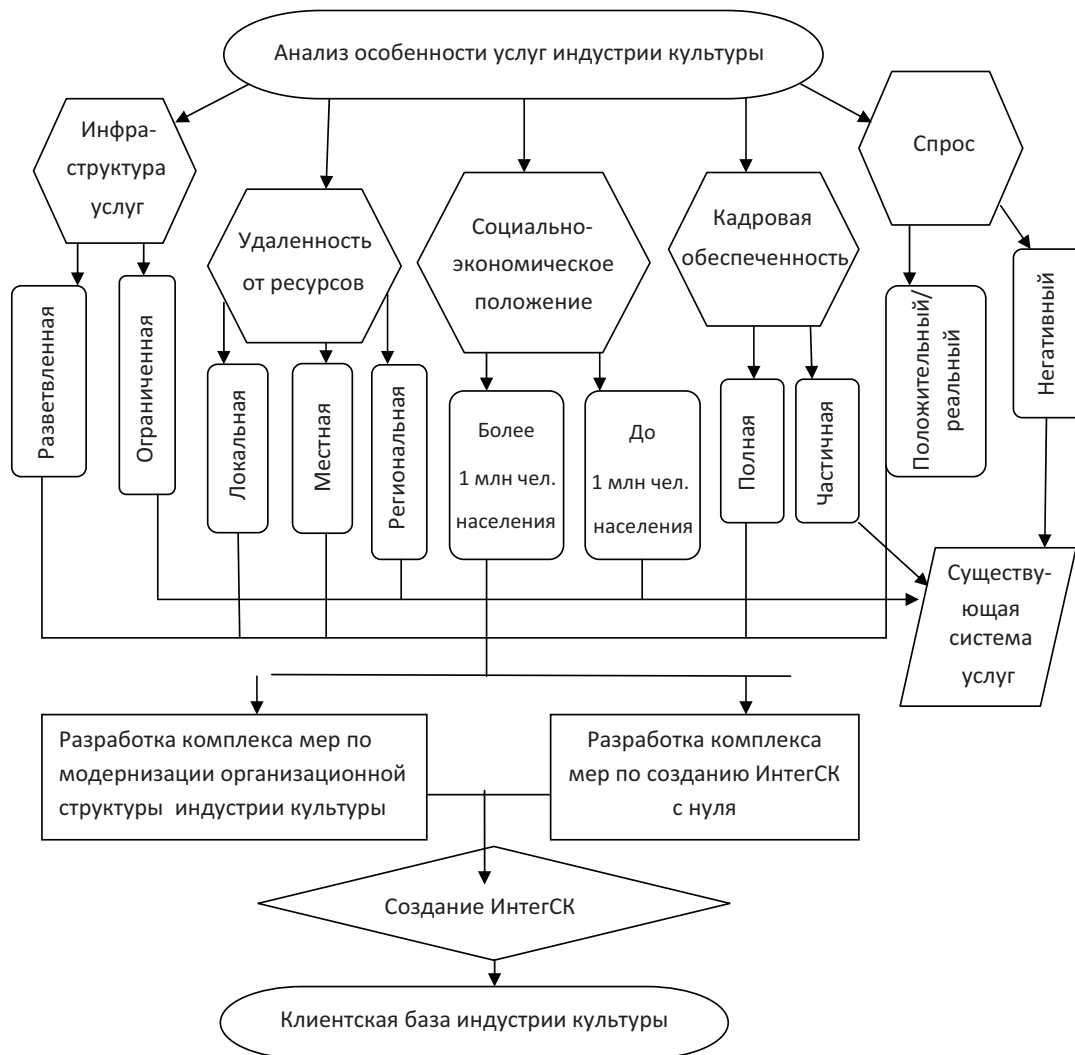


Рис. 2. Алгоритм формирования информационно-аналитической базы данных индустрии культуры

щей организационной структуры и создание новой организационной структуры. Выбор варианта действий определяется потенциалом индустрии культуры конкретного субъекта рынка. Алгоритм изменения структуры при внедрении информационно-аналитической базы данных индустрии культуры позволяет создать интегрированный сервисный комплекс, полностью адаптированный к потребностям внешней среды и предоставляющий комплекс высококачественных услуг культуры.

Модернизация структуры при внедрении информационно-аналитической базы данных индустрии культуры представляет собой комплекс действий (алгоритм) по адаптации организационной структуры интегрированных сервисных комплексов к функционированию в условиях логистической поддержки индустрии культуры.

Критерием, оказывающим наибольшее влияние на процесс создания ИнтегСК, являются экономическое положение субъекта, масштаб

развития экономики, что выявлено путем анализа экономических показателей субъектов РФ и методом экспертных оценок.

Единое объектное управление предоставляемыми платными и бесплатными услугами культуры в интегрированных сервисных комплексах на основе государственно-частного партнерства позволяет снизить расходы бюджета на услуги культуры, контролировать соотношение и качество бесплатных и платных услуг культуры, повысить доходность индустрии культуры, реализовать ее внутренние резервы.

Воплощение данного алгоритма позволит повысить эффективность вложений государственных и частных средств в индустрию культуры, качество, устойчивость и конкурентоспособность платных и бесплатных услуг культуры.

Индустрия культуры в современном обществе играет центральную роль в переходе к информационному обществу и оказывает непосредственное

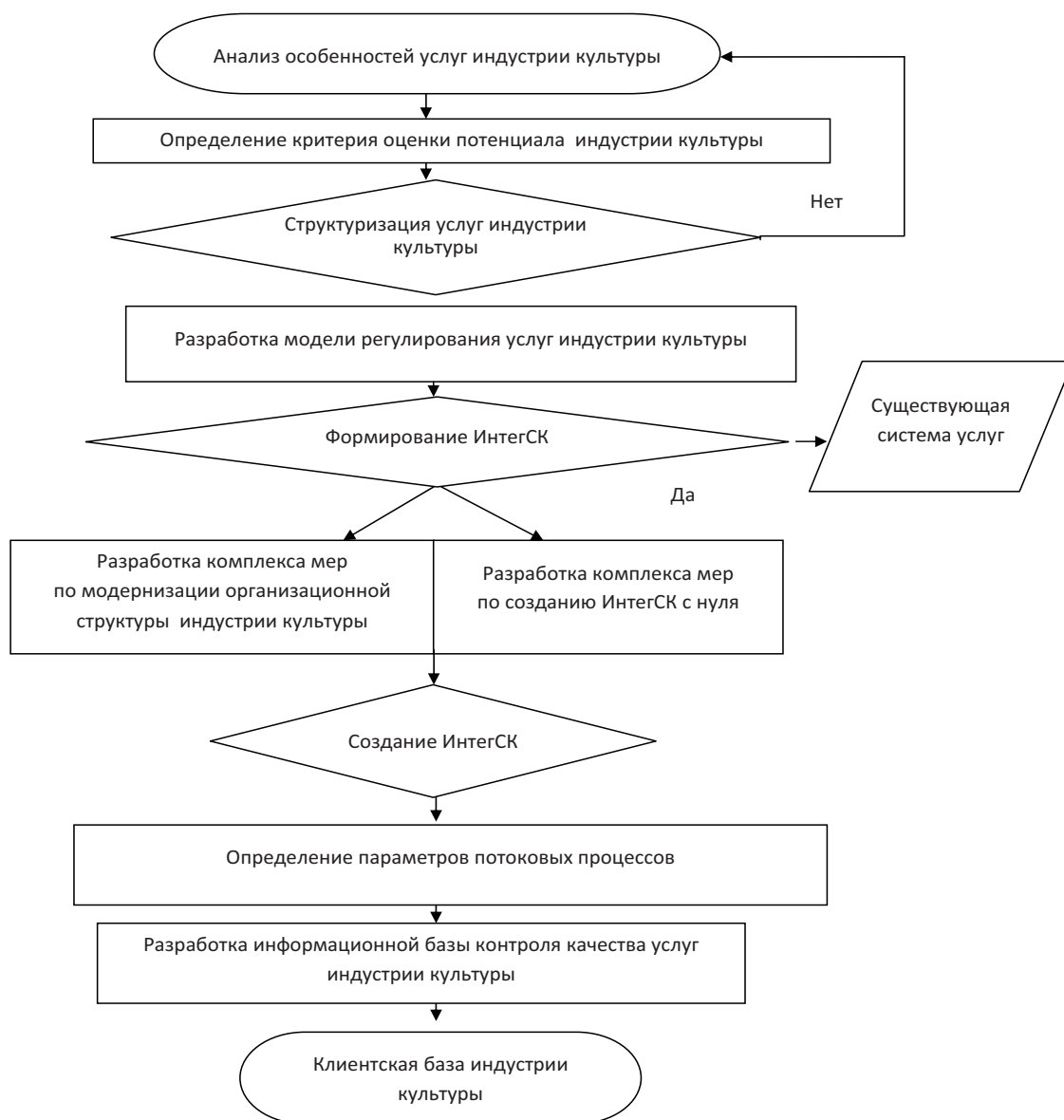


Рис. 3. Этапы формирования информационно-аналитической базы данных индустрии культуры

влияние на инновационное развитие субъектов РФ, поэтому увеличение эффективности функционирования данной сферы повлияет на развитие общества, экономики и культуры в целом.

### Список литературы

1. Национальный стандарт РФ ГОСТ Р 53393-2009 : Интегрированная логистическая поддержка / Федеральное агентство по техническому регулированию и метрологии. М. : Стандартинформ, 2010. URL: <http://standartgost.ru> (дата обращения: 05.05.2015).
2. Панферов Д. И. Интеграция логистики // Планово-экономический отдел. 2011. № 6. URL: [http://www.profiz.ru/peo/6\\_11/integracija/](http://www.profiz.ru/peo/6_11/integracija/) (дата обращения: 09.05.2015).
3. Bourbieu P. The Field of cultural production : essays on

art and literature / R. Jonson, intro & ed. Cambridge : Polity Press, 1993. 322 p.

4. Тросби Д. Экономика и культура / пер. с англ. И. Кушнаревой. М. : Изд. дом. ВШЭ, 2013. 256 с.

### Based on the Mechanism of Integrated Logistics Support System of Services in the Cultural Industries

**N. A. Malshina**

Institute for the Study of Product Distribution and Wholesale Market, 16, Chernyakhovskogo str., Moscow, 125319, Russia  
E-mail: malsnataliya@yandex.ru

**Introduction.** Integrated logistics support system of production of the cultural industries as a complex high-tech products is an informational and organizational support lifecycle services culture. **Theoretical analysis.** The article describes the structure of cultural industries in relation to the modern Russian economic situation. We consider the



elements, stages, structure of integrated support cultural industries, which is realized through the formation of information-analytical database of cultural industries through the use of integrated service centers.

**Results.** The embodiment of this algorithm will improve the efficiency of public and private investment funds in the cultural industries, the quality, stability and competitiveness of paid and free services culture.

**Key words:** mechanism of integrated logistics support, structure of cultural industries, information-analytical database of cultural industries.

## References

1. *Natsional'nyi standart RF GOST R 53393-2009: Integrirrovannaya logisticheskaya podderzhka / Federal'noe agentstvo po tekhnicheskomu regulirovaniu i metrologii*

(National Standard RF GOST R 53393-2009: Integrated Logistics Support / Federal Agency for Technical Regulation and Metrology). Moscow, Standartinform Publ., 2010. Available at: <http://standartgost.ru> (accessed 5 May 2015).

2. Panferov D. I. *Integratsiya logistiki (Integration of logistics)*. *Planovo-ekonomicheskii otdel* (Planning and Economic Department), 2011, no. 6. Available at: [http://www.profiz.ru/peo/6\\_11/integraciya/](http://www.profiz.ru/peo/6_11/integraciya/) (accessed 9 May 2015).
3. Bourbieu P. *The Field of cultural production: essays on art and literature* / R. Jonson, intro & ed. Cambridge: Polity Press. 1993. 322 p.
4. Throsby D. *Ekonomika i kultura* [Economy and culture]. Moscow, Publ. house of the Higher School of Economics, 2013. 256 p.

УДК 332.12

## МЕТОДЫ И ФОРМЫ ИНВЕСТИРОВАНИЯ ИННОВАЦИОННОЙ ДЕЯТЕЛЬНОСТИ НА МЕЗОЭКОНОМИЧЕСКОМ УРОВНЕ

**М. Р. Мамкиев**

аспирант кафедры «Прикладная экономика и управление инновациями», Саратовский государственный технический университет им. Гагарина Ю. А.  
E-mail: saef80@ya.ru



**Введение.** Острая необходимость формирования полноценной национальной инновационной системы РФ актуализирует проблему выстраивания инновационных систем мезоэкономического уровня, решение которой невозможно без определения действенных форм и методов инвестирования в инновационное развитие регионов, обеспечивающих привлечение необходимых объемов инвестиционных ресурсов в нужное время. Для этого необходимо максимально точно определить терминологический аппарат, раскрыть экономическую сущность исследуемых понятий, провести их систематизацию. **Теоретический анализ.** Анализ научной литературы, посвященной инвестированию инновационной деятельности, показал, что на сегодняшний день не существует единого представления и трактовки понятия «форма инвестирования инновационной деятельности», отсутствует их полноценная классификация во взаимосвязи с методами инвестирования. **Методы.** В статье представлена схематично раскрытая авторская трактовка понятия «форма инвестирования инновационной деятельности мезоэкономических систем», показана ее взаимосвязь с методами и способами инвестирования в инновационную деятельность на мезоэкономическом уровне. **Результаты.** Представлена уточненная и дополненная классификация форм и методов инвестирования в инновационную деятельность на мезоэкономическом уровне с учетом особенностей последней. **Выводы.** Представленная систематизация позволяет более полно раскрыть экономическую сущность форм и методов инвестирования инновационной деятельности на мезоэкономическом уровне и определить направления их развития. **Ключевые слова:** инвестирование, формы и методы инвестирования, инновационная деятельность, мезоэкономическая система, классификация.

DOI: 10.18500/1994-2540-2015-15-3-314-318

### Введение

Острая необходимость формирования полноценной национальной инновационной системы

России актуализирует проблему выстраивания инновационных систем мезоэкономического уровня, решение которой невозможно без определения действенных форм и методов инвестирования в инновационное развитие регионов, обеспечивающих привлечение необходимых объемов инвестиционных ресурсов в нужное время. Для этого необходимо максимально точно определить терминологический аппарат, раскрыть экономическую сущность исследуемых понятий, провести их систематизацию, чему и посвящена данная статья.

### Теоретический анализ

Анализ научной литературы, посвященной инвестированию инновационной деятельности, показал, что на сегодняшний день не существует единого представления и трактовки понятия «форма инвестирования инновационной деятельности», отсутствует их полноценная классификация во взаимосвязи с методами инвестирования. Однако в первую очередь необходимо определиться с тем, что следует вкладывать в понятие «инвестирование в инновационную деятельность на мезоэкономическом уровне» и каковы характерные особенности последней. Как известно, существуют десятки самых разных определений понятия «инновационная деятельность», представленных в различных законодательно-нормативных актах, программных документах (программах, концепциях и стратегиях), научных трудах. В задачу данной статьи, безусловно, не